



Ministerstvo životního prostředí



MODERNIZAČNÍ FOND

SDRUŽENÝ PROJEKT FOTOVOLTAICKÝCH ELEKTRÁREN JIHOMORAVSKÉHO KRAJE DO 1MWP

DÍLČÍ PROJEKT: DOMOV HORIZONT, KYJOV

STUDIE STAVEBNĚ TECHNOLOGICKÉHO ŘEŠENÍ FOTOVOLTAICKÉ ELEKTRÁRNY

1. Identifikace projektu/žadatele

- ⊙ Název projektu:
 - **Sdružený projekt fotovoltaických elektráren Jihomoravského kraje do 1MWp.**
 - **Dílčí projekt Domov Horizont Kyjov**
- ⊙ Název programu:
 - 2. Nové obnovitelné zdroje v energetice (RES+)
- ⊙ Název žadatele:
 - Jihomoravský kraj
 - se sídlem: 601 82 Brno, Žerotínovo náměstí 449/3
 - IČ: 28353242
- ⊙ Identifikační údaje zpracovatele:
 - ASA expert a.s.
 - Se sídlem: 719 00 Ostrava Kunčice, Lešetínská 626/23
- ⊙ Datum zpracování:
 - X/2021

2. Údaje místa realizace fotovoltaické elektrárny (dále jen „FVE“)

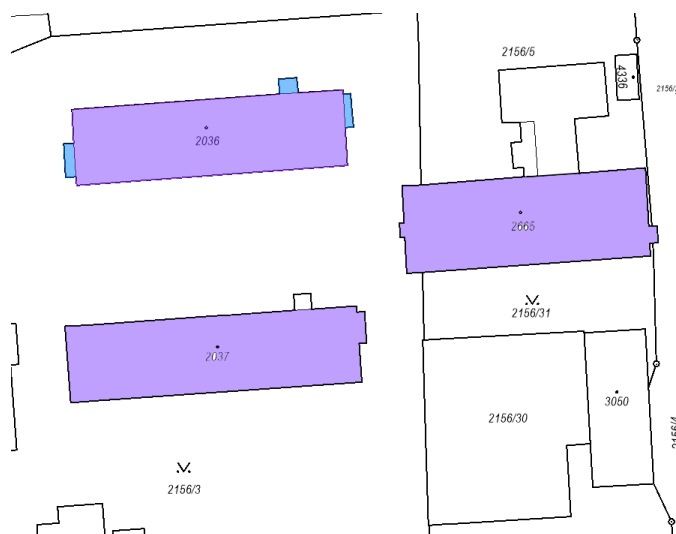
- ⊙ Základní identifikace:

FVE bude umístěna na sedlové střeše tří objektů Domova Horizont Kyjov. Stavba je tvořena souborem tří objektů (A, B, C) ním objektem s třemi podlažními a jedním podzemní patrem a sedlovou střechou. Fotovoltaický zdroj bude instalován na střeše objektu, ostatní technologie fotovoltaického zdroje vč. bateriového úložiště bude instalována v technickém zázemí objektu v podzemním patře v technické místnosti.

Tabulka 1

Katastrální území	Par. Číslo	Vlastnické právo
Kyjov	St. 2036	Jihomoravský kraj
Kyjov	St. 2037	Jihomoravský kraj
Kyjov	St. 2665	Jihomoravský kraj

Existenci budovy dokládáme výpisem z katastru nemovitostí.



Obrázek 1 Půdorys dle katastru a fotodokumentace objektu a jeho střechy pro umístění FV elektrárny

3. Popis nové FVE z pohledu povinných technických parametrů (specifická kritéria přijatelnosti) uvedených v podmínkách výzvy

⊙ Typ FVE (systém na budově, pozemní instalace, akumulace ANO/NE apod.).

Střešní instalace FVE s akumulací.

Instalovaný výkon fotovoltaického zdroje je 169,65 kW.

Kapacita bateriového úložiště: 44,2 kWh.

Fotovoltaický systém je určen pro vlastní výrobu a spotřebu elektrické energie.

Fotovoltaický zdroj není schopen ostrovního provozu. V případě přerušení napájení objektu z distribuční soustavy dojde samočinně k vypnutí fotovoltaického zdroje vlivem sítové ochrany integrované ve fotovoltaickém měniči.

⊙ Popis technického řešení podmínek vyplývajících ze smlouvy o připojení, případně smlouvy o budoucí smlouvě o připojení k přenosové nebo distribuční soustavě.

Smlouva o připojení č. 9001863588 je uzavřena mezi žadatelem zastoupeným centrálním zadavatelem CEJIZA s.r.o. a provozovatelem distribuční soustavy EG.D, a.s. se sídlem Lidická 1873/36, Černá Pole, 602 00 Brno. Název zařízení je FVE Kyjov CEJIZA Horizont.

Technické podmínky připojení dle Smlouvy:

EAN (spotřeba): 859182400200914362

EAN (výroba): 859182400220166321

Rezervovaný příkon (tj. jmenovitá hodnota hlavního jističe před elektroměrem v A):

Stávající hodnota: 3 x 200 A

Nová hodnota sjednaná touto smlouvou: 3 x 200 A

Rezervovaný výkon:

Stávající hodnota: 0 kW

Nová hodnota, sjednaná touto smlouvou: 170 kW (3 fáze)

Skutečný instalovaný výkon: 170 kW

Charakteristika jističe: Typ B

Napěťová úroveň: 0,4 kV (NN)

Typ sítě: TN-C

Druh výroby: Fotovoltaická 170, akumulace 45

Ostatní spotřebiče: 100 kW

Fotovoltaický zdroj bude připojen přes odběrné místo: Strážovská 1096/3, 697 01, Kyjov. Napojení objektu je ze stávající trafostanice.

Elektroměrový rozvaděč NN, nepřímé měření, char.B bude upraven pro instalaci sazbového spínače HDO pro dálkové řízení činného výkonu zdroje.

Stávající fakturační elektroměr PDS bude při PPP vyměněn za 4Q s GSM.

Rozvodná soustava:

- 3/PEN AC 400/230V 50Hz, TN-C
- 3/PEN AC 400/230V 50Hz, TN-C-S
- 3/N/PE AC 400/230V 50Hz, TN-S
- 2/PE DC 1000V, IT (FV panely, RFVE-DC, baterie)

Maximální napětí systému: 1000V – stejnosměrná část (DC), 400V/230V střídavá část (AC).

Podmínky pro provozování fotovoltaického zdroje dle Přílohy č. 1, smlouvy o připojení č. 9001863588

Způsob připojení a provozování fotovoltaického zdroje se řídí dle platné legislativy a to především:
§ 23 - Výrobce elektřiny, zákon č. 458/2000 Sb. (Energetický zákon)

Vyhláška 16/2016

a platných Pravidel provozování distribuční soustavy PPDS 2020, především Příloha č.4.

Podmínky připojení výrobní dle EG.D, a.s. - Požadavky na zařízení pro regulaci a ovládání výroben připojovaných do distribuční soustavy EG.D, a.s.

Regulace činného výkonu bude probíhat stupňovitě v režimu 0 a 100%P.

Elektroměrový rozvaděč bude upraven pro instalaci přijímače HDO ve vlastnictví EG.D, a.s. včetně přípravy pro regulaci P.

Přenos povelů regulace P zajišťuje zařízení HDO EG.D, a.s.

Výrobní je možno připojit za podmínky vybavení výrobní funkcemi Q(U), P(U), LVRT a P(f)

- Q(U) dle P4 PPDS, body charakteristiky Q(U): $X_1 = 0,94$; $X_2 = 0,97$; $X_3 = 1,05$; $X_4 = 1,08$. Doporučená časová konstanta 5s.

- Přizpůsobení činného výkonu dle P4 PPDS - body charakteristiky P(U): $U_1/U_n = 109\%$; $U_2/U_n = 110\%$; $U_3/U_n = 111\%$; doporučená časová konstanta 5s.

- Dynamická podpora sítě – charakteristika LVRT musí být nastavena dle kapitoly 9.2.2 P4 PPDS obr.2. Schopnost překlenutí poruchy pro zdroj se střídačem na výstupu.

- Snížení činného výkonu při nadfrekvenci P(f) dle P4 PPDS - výrobní připojené do DS, které se automaticky neodpojí, musí být schopné při kmitočtu nad 50,2 Hz snižovat okamžitý činný výkon gradientem 40 % na Hz. dle přílohy 4 Pravidel provozování distribuční soustavy, kapitola Chování výroben v síti (dále P4 PPDS) a tyto funkce musí být při uvedení do provozu prokazatelně aktivovány s nastavením:

Výrobní musí být schopna úrovněového řízení činného výkonu 0,100% P pomocí relé přijímače HDO v majetku PDS.

Elektroměrový rozvaděč bude upraven pro instalaci HDO dle Připojovacích podmínek PDS pro NN, včetně regulace P výrobní.

Požadované nastavení ochran zdroje dle: Přílohy č. 1, smlouvy o připojení pro výrobní a odběr k distribuční soustavě z napěťové hladiny NN, č. 9001863588

🕒 Definice typů instalovaných fotovoltaických modulů, měničů a elektrických akumulátorů z pohledu certifikace relevantních certifikačních orgánů

Pro FVE podporované z předmětného programu a předmětné výzvy platí, že podporovány mohou být pouze výrobní, ve kterých budou instalovány výhradně fotovoltaické moduly, měniče a akumulátory s nezávisle ověřenými parametry prokázanými certifikáty vydanými akreditovanými certifikačními orgány¹ na základě níže uvedených souborů norem:

¹ Akreditovaný subjekt podle ČSN EN ISO/IEC 17065:2013.

Tabulka 2

<i>Technologie</i>	<i>Soubory norem (je-li relevantní)</i>
Fotovoltaické moduly	IEC 61215, IEC 61730
Měniče	IEC 61727, IEC 62116, normy řady IEC 61000 dle typu
Elektrické akumulátory	dle typu akumulátoru (pro nejčastější lithiové akumulátory IEC 63056:2020 nebo IEC 62619:2017 nebo IEC 62620:2014)

⊙ **Definice minimálních účinností a dalších parametrů:**

Instalované fotovoltaické moduly a měniče musí dosahovat minimálně níže uvedených účinností:

Tabulka 3

<i>Technologie</i>	<i>Minimální účinnost</i>
Fotovoltaické moduly při standardních testovacích podmínkách 14(STC)	- 19,0 % pro monofaciální moduly z monokrystalického křemíku,
	- 18,0 % pro monofaciální moduly z multikrystalického křemíku,
	- 19,0 % pro bifaciální moduly při 0% bifaciálním zisku,
	- 12,0 % pro tenkovrstvé moduly,
	nestanoveno pro speciální výrobky a použití
Měniče	97,0 % (Euro účinnost)

⊙ **Definice garancí životnosti jednotlivých prvků FVE (fotovoltaické moduly, měniče a příp. elektrické akumulátory).**

Při realizaci mohou být použity výhradně komponenty s garantovanou životností:

Tabulka 4

<i>Technologie</i>	<i>Požadované zajištění životnosti</i>
Fotovoltaické moduly	- min. 20letá lineární záruka na výkon s max. poklesem na 80 % původního výkonu garantovanou výrobcem
	- min. 10letá produktová záruka garantovaná výrobcem
Měniče	- záruka výrobce či dodavatele trvající min. 10 let na jeho bezodkladnou výměnu či adekvátní náhradu v případě poruchy či poškození
Elektrické akumulátory	- záruka s max. poklesem na 60% nominální kapacity po 10 letech provozu, nebo dosažení min. 2 400 násobku nominální energie (Energy Throughput)

V případě bateriové akumulace nejsou podporovány technologie na bázi olova, NiCd, ani NiMH.

⊙ **Popis FVE systému pro předmětný projekt**

Pro popis FVE systému Kyjov jsme použili tyto referenční produkty:

Referenční panel: Canadian Solar CS3W-450W

Referenční střídač: SolarEdge S50K

Referenční akumulátor:

Bateriový nabíječ GW10k-BT

SEC1000S (Smart Energy Controller), řízení toku energie pro baterie

Baterie BYD B-Box Premium HVM 22,1

Pro výběrové řízení platí: pokud se ve Studii vyskytuje odkaz na obchodní firmy, obchodní názvy, specifická označení zboží nebo služeb, které platí pro určitou osobu, popřípadě její organizační složku, odkaz na patenty, vynálezy, užité vzory, průmyslové vzory, ochranné známky nebo označení původu, pak tento odkaz je pouze příkladem, který slouží k přesnému a srozumitelnému určení předmětu zakázky a je použito pouze tehdy, kdy stanovení technických podmínek není dostatečně přesné a srozumitelné. Žadatel/ **Zadavatel výslovně umožňuje pro každý tento případ použít i jiné kvalitativně a technicky rovnocenné řešení.**

Fotovoltaický zdroj Kyjov – popis dle technické zprávy:

Instalovaný fotovoltaický zdroj o výkonu 169,65 kW s bateriovým úložištěm 44,2 kWh, je určený pro vlastní výrobu a spotřebu elektrické energie v objektech Domova Horizont – Kyjov.

Fotovoltaický zdroj není schopen ostrovního provozu. V případě přerušení napájení objektu z distribuční soustavy dojde samočinně k vypnutí fotovoltaického zdroje vlivem sítové ochrany integrované ve fotovoltaickém měniči.

Fotovoltaický zdroj se skládá z následujících hlavních částí:

Fotovoltaických panel Canadian Solar CS3W-450W	377ks
Fotovoltaický střídač SolarEdge SE50K, 400V, 50kW, 3fázový	3ks
Výkonové optimalizéry P950 (2:1)	190ks
Bateriové úložiště BYD a nabíječ BT	1kpl
Rozvaděč AC	3ks
Rozvaděč DC	3ks
Kabeláž a instalační materiál	3kpl

Fotovoltaický zdroj je tvořen skupinou fotovoltaických monokrystalických panelů:

budova A – č.par.: 2036 – FVE.2 = 121 ks FV panelů = 54,45kW

budova B – č.par.: 2037 – FVE.1 = 127 ks FV panelů = 57,15kW

budova C – č.par.: 2665 – FVE.3 = 129 ks FV panelů = 58,05kW

Tabulka 5

Jmenovité napětí Un	40,5V
Jmenovitý proud In	11,12A
Napětí naprázdno Voc	48,7V
Zkratový proud Isc	11,65A
Min. účinnost FV panelů	20,37%
Tolerance výkonu	-0W / +5W
Rozměr panelu v x š x h	2108 x 1048 x 40mm
Hmotnost panelu	24,9kg

Fotovoltaický zdroj z monokrystalických panelů má z hlediska specifických podmínek příslušné výzvy tyto parametry:

Produktová certifikace dle norem: IEC 61215, IEC 61730

Účinnost: 20,37%

Záruka:

Pokles výkonu: 25 let. Během prvního roku skutečný výkon nebude menší než 98% deklarovaného výkonu. Od 2. roku do 25. roku nebude skutečný roční pokles výkonu větší než 0,55% a na konci garance nebude skutečný výkon menší než 84,8 % deklarovaného výkonu.

Produktová záruka: 12 let.

Doloženo: technický list V5.586 z X/2019 CANADIAN SOLAR INC, Prohlášení o omezené záruce CANADIAN SOLAR INC, prohlášení o shodě ze 8.4.2021 CANADIAN SOLAR INC

Fotovoltaický střídač SolarEdge SE50K

Jmenovitý vstupní výkon DC:	75 000 W
Jmenovité vstupní napětí DC:	750 V
Maximální vstupní napětí DC:	1 000 V
Jmenovitý výstupní výkon:	50000 VA

Ostatní parametry totožné pro všechny střídače SE.

Jmenovité výstupní napětí:	400/230V AC
Jmenovitá frekvence sítě:	50 Hz
Účinnost (Euro účinnost):	98 %
Rozsah provozních teplot:	-40° až +60°
Relativní vlhkost:	0 % až 90 %
Chlazení:	Aktivní - Ventilátor
Stupeň krytí:	IP65
Certifikace:	IEC 61727:2004 IEC 62116:2014 IEC 61000-6-3: 2007 +A1:2011+AC:2012 IEC 61000-6-4: 2007 +A1:2011 IEC 61000-3-2: 2014 IEC 61000-3-3: 2013 IEC 61000-6-2: 2005

Fotovoltaický střídač má z hlediska specifických podmínek příslušné výzvy tyto parametry:

Produktová certifikace dle norem: IEC 61727, IEC 62116, IEC 61000

Účinnost: 98,3%

Záruka: 12 let počínaje předchozím dnem 4 měsíce od data odeslání produktů Záruka výrobce se vztahuje na vady zpracování a materiálů Invertory, bezpečnostní a monitorovací rozhraní (SMI), automatický transformátor: ze společnosti SolarEdge; a instalace produktů.

Doloženo: technický list Solar Edge Technologies, Ltd. z 04/2019/V01/CZ, Omezená produktová záruka Solar Edge Technologies, Ltd. z V/2021, Certifikace SE 50K

Bateriové úložiště se skládá z následujících hlavních částí:

Bateriový nabíječ GW10k-BT	2ks
SEC1000S (Smart Energy Controller), řízení toku energie pro baterie	1ks
Baterie BYD B-Box Premium HVM 22,1	2ks

Technické parametry baterie

Kapacita baterie: 22,1 kWh

Počet modulů: 8 jednotek

Bateriový modul: HVM (2,76 kWh, 51,2 V, 38 kg)

Technologie fosforečnanu lithno-železitého (LFP)

Jmenovité napětí: 358 V

Maximální výstupní proud: 50 A

Špičkový výstupní proud: 75 A po dobu 5 sekund

Provozní napětí: 280 ~ 420 V

Hmotnost: 281 kg

Stupeň krytí IP55

Rozměry (V / V / D) 1178 x 585 x 298 mm

Vhodné pro aplikace: ON Grid / ON Grid + Backup / OFF Grid

Provozní teplota: -10 ° C až + 50 ° C

Komunikace: CAN / RS485

Záruka: 10 let

Bateriové úložiště má z hlediska specifických podmínek příslušné výzvy tyto parametry:

Produktová certifikace dle norem: IEC 62619

Záruka:

Pokles kapacity: max pokles 60% po 10 létech,

Energy Throughput: 3094 násobek,

Doloženo: technický list BYD Company Limited, Battery-Box EU Service partner, BYD Battery-Box Premium omezená záruka, certifikace z 8.6.2020

Nosná konstrukce pro FV panely:

Fotovoltaické panely jsou uloženy na typizovanou hliníkové konstrukci pro sedlové střechy pod úhlem sklonu stávající střešní konstrukce.

Návrh provedení instalace systému a kabeláže:

Z fotovoltaických panelů jsou DC kabely vedeny do výkonových odpojovačů instalovanými pod FV panely na hliníkové konstrukci.

Výkonový optimizér P950 s funkcí DC-Safe zajistí při vypnutí fotovoltaického měniče odpojení DC napětí na úrovni fotovoltaického panelu.

Tato bezpečnostní funkce je žádaná HZS v případě požárního zásahu.

Z výkonových odpojovačů budou DC kabely vedeny po hliníkové konstrukci, v plechovém žlabu.

Dále v elektroinstalačních chráničkách do technické místnosti v 1NP a následně napojeny do rozvaděče RH v každém objektu. Všechny prostupy přes jednotlivá patra budou provedena jádrovým vrtáním a zatěsněn požární ucpávkou

V technické místnosti(rozvodně) bude rovněž instalována ostatní technologie fotovoltaického zdroje a bateriového úložiště (fotovoltaický střídač, rozvaděč RF-AC, bateriové střídače a baterie). Bateriové úložiště bude osazeno jen v jednom objektu.

Výkon fotovoltaického zdroje bude vyveden novým kabelovým propojem z rozvaděče RF-AC v technické místnosti do stávajícího rozvaděče RH.

U hlavního vchodu do každé budovy bude instalované tlačítko CENTRAL STOP FVE, které při stisknutí iniciuje vyrážecí cívkou hlavního vypínače v rozvaděči RH a dojde k odpojení fotovoltaického zdroje, bateriového úložiště a výkonových optimizérů pod FV panely na střeše.

Tím bude v případě zásahu HZS zajištěn beznapěťový stav budovy.

Monitorování provozu fotovoltaického zdroje:

Monitorování provozu fotovoltaického zdroje bude provedeno základním monitoringem výrobce střídačů.

☉ Splnění specifických parametrů podmínek výzvy

Splnění specifických kritérií podmínek výzvy dokládáme prostřednictvím výše stanovených referenčních výrobků, kterými jsou:

Referenční panel: Canadian Solar CS3W-450W

Referenční střídač: SolarEdge SE50K

Referenční akumulátor: Baterie BYD B-Box Premium HVM 22,1

Tabulka 6

Technologie	Soubory norem (je-li relevantní)	Plnění kritérií
Fotovoltaické moduly	IEC 61215, IEC 61730	IEC 61215, IEC 61730
Měniče	IEC 61727, IEC 62116, IEC 61000	IEC 61727, IEC 62116, IEC 61000
Elektrické akumulátory	IEC 62619:2017	IEC 62619:2017

Technologie	Minimální účinnost	Plnění kritérií
Fotovoltaické moduly při standardních testovacích podmínkách 14(STC)	- 19,0 % pro monofaciální moduly z monokrystalického křemíku,	20,37 %
	- 18,0 % pro monofaciální moduly z multikrystalického křemíku,	irelevantní
	- 19,0 % pro bifaciální moduly při 0% bifaciálním zisku,	irelevantní
	- 12,0 % pro tenkovrstvé moduly,	irelevantní
	nestanoveno pro speciální výrobky a použití	irelevantní
Měniče	97,0 % (Euro účinnost)	98,3 %

Technologie	Požadované zajištění životnosti	Plnění kritérií
Fotovoltaické moduly	- min. 20letá lineární záruka na výkon s max. poklesem na 80 % původního výkonu garantovanou výrobcem	25 letá záruka s max. poklesem 84,8%
	- min. 10letá produktová záruka garantovaná výrobcem	12 letá produktová záruka
Měniče	- záruka výrobce či dodavatele trvající min. 10 let na jeho bezodkladnou výměnu či adekvátní náhradu v případě poruchy či poškození	12 let produktová záruka
Elektrické akumulátory	- záruka s max. poklesem na 60% nominální kapacity po 10 letech provozu, nebo dosažení min. 2 400 násobku nominální energie (Energy Throughput)	max pokles 60% po 10 letech, Energy Throughput 3094 násobek.

Technologie	Ostatní	Plnění kritérií
Měniče	Instalované měniče musí být vybaveny plynulou, nebo diskretní říditelností dodávaného výkonu do elektrizační soustavy umožňující změnu dodávaného výkonu výroby.	Instalované měniče jsou vybaveny plynulou, nebo diskretní říditelností dodávaného výkonu do elektrizační soustavy umožňující změnu dodávaného výkonu výroby.
Elektrické akumulátory	Podpora na vybudování systému akumulace vyrobené elektřiny může být poskytnuta pouze pro systémy s kapacitou v rozsahu min. 20 % a max. 100 % z teoretické hodinové výroby při instalovaném špičkovém výkonu FVE.	26,1%
	V případě bateriové akumulace nejsou podporovány technologie na bázi olova, NiCd, ani NiMH.	Cobalt Free Lithium Iron Phosphate (LFP)

○ Návrh požárně bezpečnostního řešení

Návrh je zpracovaný analogicky k vyhlášce č. 246/2001 Sb., o stanovení podmínek požární bezpečnosti a výkonu státního požárního dozoru (minimálně v rozsahu dle § 41 odst. 1 písm. a), b) a odst. 2 písm. h). Je samostatnou přílohou této studie.

○ Systém ochrany před bleskem (LPS)

Instalací fotovoltaického zdroje na objektu, dojde ke změně vnější ochrany před bleskem. Před realizací fotovoltaického zdroje bude vypracování dokumentace ochrany před bleskem

○ Všeobecná upozornění

Stavba bude prováděna dle platných ČSN, pro provádění stavby jsou závazné především zde uvedené normy.

○ Bezpečnost práce

Provádění stavebně montážních prací

Při provádění musí být dodržována příslušná ustanovení následujících norem:

- ČSN 50110-1 ed.3 - Bezpečnostní předpisy pro obsluhu a práci na elektrických zařízeních
- Vyhláška Českého úřadu bezpečnosti práce č.48/82 Sb. - základní požadavky k zajištění bezpečnosti práce a technických zařízení:

Změna: 324/1990 Sb.

Změna: 207/1991 Sb.

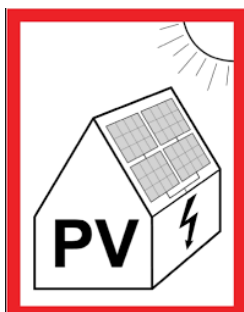
Změna: 352/2000 Sb.

Změna: 192/2005 Sb.

Výstražné tabulky a nápisy

Elektrická zařízení, popřípadě elektrické předměty, musí být před uvedením do provozu vybaveny bezpečnostními tabulkami a nápisy předepsanými pro tato zařízení příslušnými zařizovacími nebo předmětovými normami.

U hlavního vchodu do budovy bude trvale umístěna výstražná tabulka „Fotovoltaický zdroj“



o **Kvalifikace montážních pracovníků a pracovníků údržby**

Osoby pověřené obsluhou a údržbou elektrického zařízení musí mít odpovídající kvalifikaci dle Vyhl. ČÚBP C. 50/78 Sb.

§ 3 pracovníci seznámení - obsluha elektrického zařízení mn, nn v krytí IP 20 a vyšším

§ 5 pracovníci znalí - obsluha elektrického zařízení mn, nn v krytí IP 1x a menším

- práce na elektrických zařízeních

Tyto osoby musí prokázat znalost místních provozních a bezpečnostních předpisů, protipožárních opatření, první pomoci při úrazech elektrinou a znalost postupu a způsobu hlášení závad na svěřeném zařízení.

o **Osoby bez elektrotechnické kvalifikace**

Osoby užívající elektrická zařízení musí být seznámeny s jeho obsluhou například formou návodu, nebo jiným doložitelným způsobem uvedeným v ČSN EN 50110-1 ed.3. Obsluha a práce na elektrických zařízeních - Část 1: Obecné požadavky Údržba fotovoltaického zdroje

Výměna poškozených prvků a jejich opravy je individuální. Při provozu a údržbě je nutné dodržovat pokyny výrobce.

o **Dokumentace dle norem ČSN**

Dokumentace je provedena podle platných zákonů a vyhlášek a podle předpisů ČSN vydaných v době zpracování PD. Zejména pak:

Část 1: ROZSAH PLATNOSTI, ÚČEL A ZÁKLADNÍ HLEDISKA

ČSN 33 2000-1 ed.2 - Rozsah platnosti, účel a základní hlediska, DEFINICE

ČSN 33 2000-2-21 Kapitola 21: Pokyn k používání všeobecných termínů

Část 3: STANOVENÍ ZÁKLADNÍCH CHARAKTERISTIK

ČSN 33 2000-4-41 ed.3 Kapitola 41: Ochrana před úrazem elektrickým proudem

ČSN 33 2000-4-42 ed.2 Kapitola 42: Ochrana před účinky tepla

ČSN 33 2000-4-43 ed.2 Kapitola 43: Ochrana proti nadproudům

ČSN 33 2000-4-44 ed.2 Kapitola 44: Ochrana proti přepětí

ČSN 33 2000-4-443 ed.3 Kapitola 44: Ochrana proti atmosférickým nebo spínacím přepětím

ČSN 33 2000-4-45 Kapitola 45: Ochrana před podpětím

ČSN 33 2000-4-46 ed.3 Kapitola 46: Odpojování a spínání

Část 5: VÝBĚR A STAVBA ELEKTRICKÝCH ZARÍZENÍ

ČSN 33 2000-5-51 ed.3 Kapitola 51: Všeobecné předpisy

ČSN 33 2000-5-52 ed.2 Kapitola 52: Výběr soustav a stavba vedení

ČSN 33 2000-5-53 ed.2 Kapitola 53: Spínací a řídicí přístroje

ČSN 33 2000-5-537 ed.2 Kapitola 53: Spínací a řídicí přístroje

Oddíl 537: Přístroje pro odpojování a spínání

ČSN 33 2000-5-54 ed.3 Kapitola 54: Uzemnění a ochranné vodiče a vodiče ochranného pospojování

ČSN 33 2000-5-551 ed.2 Kapitola 55: Ostatní zařízení

Oddíl 551: Nízkonapěťová zdrojová zařízení

Část 6: REVIZE

ČSN 33 1500 - Revize elektrických zařízení

ČSN 33 2000-6 ed.2 - Elektrické instalace nízkého napětí - Část 6: Revize

Část 7: ZARÍZENÍ JEDNOÚČELOVÁ A VE ZVLÁŠTNÍCH OBJEKTECH

ČSN 33 2000-7-704 ed.2 - Elektrická zařízení na staveništích a demolicích

ČSN 33 2000-7-712 ed.2- Solární fotovoltaické (PV) napájecí systémy

ČSN 73 0802 - Požární bezpečnost staveb – Nevýrobní objekty

o **Závěr**

Při všech pracích budou dodrženy normy ČSN a bezpečnostní předpisy pro práci ve výškách a při práci s elektrickým proudem. Montáž smí provádět pouze osoby s příslušnou kvalifikací a platnou vyhláškou č. 50/1978 Sb. Stejně tak budou dodrženy předpisy pro instalaci, umístění a zapojení FVE.

V případě jakýchkoliv pochybností o správnosti postupu nebo při výskytu nepředvídaných závad budou práce přerušeny, elektrické obvody odpojeny od solárních panelů a AC sítě, a bude přivolán zodpovědný pracovník elektromontážní firmy a bude řešen další postup.

4. Popis nové FVE (výkresová část)

- ⊙ Výkresová část je samostatnou částí této studie
 - situační výkres širších vztahů se zakreslením umístění výroby FVE
 - Pohled na střechu s rozmístěním panelů budova A
 - Pohled na střechu s rozmístěním panelů budova B
 - Pohled na střechu s rozmístěním panelů budova C
 - půdorys objektu se zákresem umístění střídačů a bateriového uložistiště – budova A
 - půdorys objektu se zákresem umístění střídačů a bateriového uložistiště – budova B
 - půdorys objektu se zákresem umístění střídačů a bateriového uložistiště – budova C
 - vizualizace s umístěním FV panelů

5. Přílohy

- Příloha č. 1 FV panel – technický list, certifikace, záruka
- Příloha č. 2 Měnič – technický list, certifikace, záruka
- Příloha č. 3 Akumulátor – technický list, certifikace, záruka
- Pozn: tyto přílohy jsou v systému uloženy jako samostatná příloha žádosti.

V Ostravě říjen 2021

ASA EXPERT, a.s.